

Annex 1

Figure A1. Fire frequency along the elevation gradient in the mountains of Córdoba (central Argentina) between 1999 and 2017.

Figura A1. Frecuencia del fuego a lo largo del gradiente altitudinal en las Sierras de Córdoba (centro de la Argentina) entre 1999 y 2017.

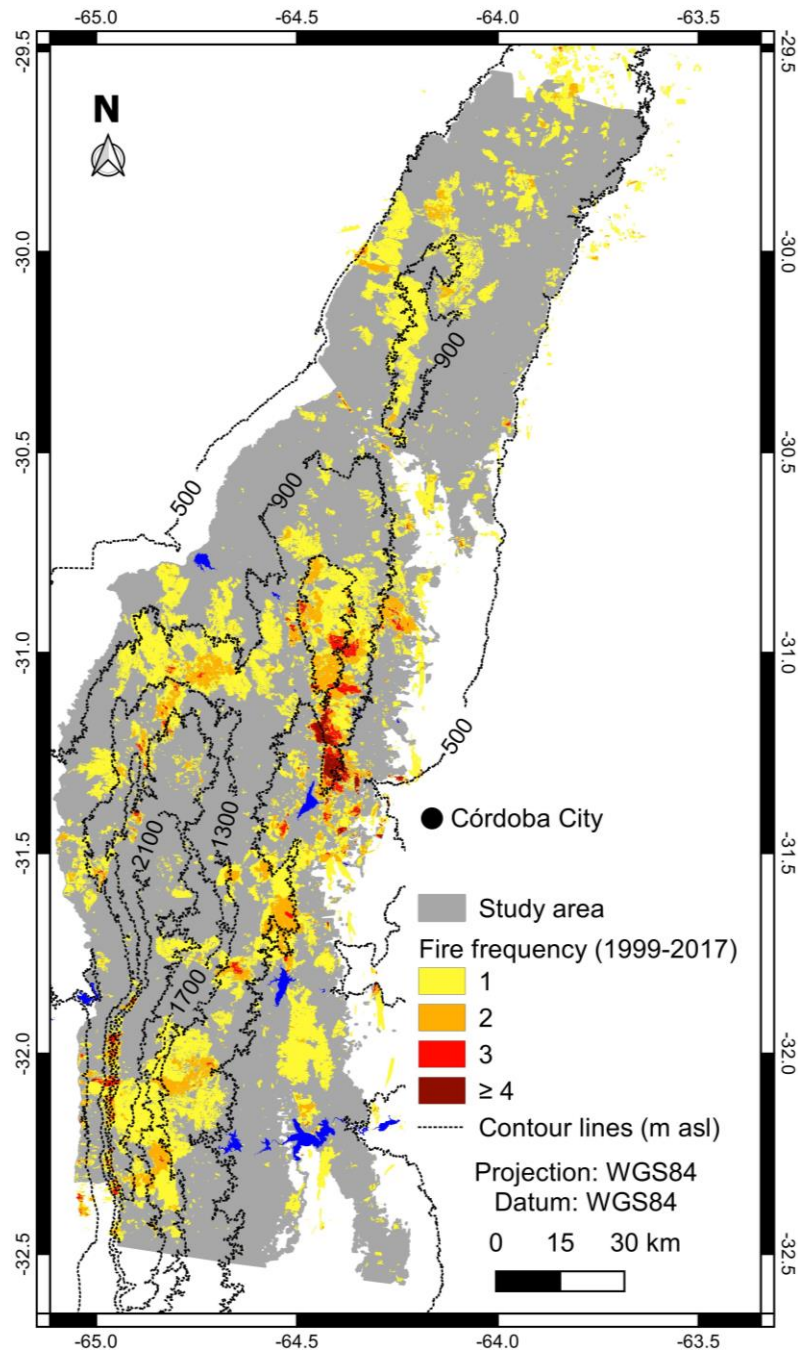


Table A1. Proportion (%) of each elevation interval in the mountains of Córdoba (central Argentina) burned with different fire frequencies between 1999 and 2017.

Tabla A1. Proporción (%) de cada intervalo altitudinal de las Sierras de Córdoba (centro de la Argentina) quemado con distintas frecuencias de incendio entre 1999 y 2017.

Elevation interval (m asl)	Unburned	Burning frequency (N° of times)			
		1	2	3	≥4
500-900	81.33	15.71	2.32	0.38	0.26
901-1300	61.24	30.18	6.68	1.31	0.59
1301-1700	58.11	28.02	12.08	1.70	0.09
1701-2100	72.86	21.25	4.72	1.71	0.01
> 2101	71.90	24.43	3.09	0.58	0.00

Annex 2

Table A2. Total non-cultivated area (ha) per elevation interval in the four studied mountain systems in Córdoba (Argentina).

Tabla A2. Área total no cultivada (ha) por intervalo altitudinal en los cuatro sistemas serranos estudiados en Córdoba (Argentina).

Mountain belt	Elevation interval (m asl)	Sierras Chicas	Sierras Grandes	Cumbres de Gaspar	Sierras del Norte	Total ¹
Chaco	500-900	376385	111292	76342	444639	1008657
	901-1300	196833	192887	97349	34408	521477
Transitional	1301-1700	32344	96886	44350	0	173580
Andes	1701-2100	3484	104577	25264	0	133324
	> 2100	0	61715	0	0	61715
	Total ¹	609046	567356	243304	479047	1898753

¹ The last column and row indicate the total values for each elevation interval and mountain system, respectively.

¹ La última columna y fila indican los valores totales para cada intervalo altitudinal y sistema serrano, respectivamente.