

MATERIAL SUPLEMENTARIO

Figura I. Zona Económica Exclusiva (ZEE) meridional de la República Argentina (200 millas náuticas) según los datos y cartografía oficiales del Instituto Geográfico Nacional (IGN), y ZEE de las Islas Malvinas e Islas Georgias del Sur y Sandwich del Sur, según el Flanders Marine Institute (2023). Esta última base de datos alimenta las estimaciones de la WDPA.

Figure I. Meridional Exclusive Economic Zone (ZEE) of the Argentine Republic (200 nautical miles) based on official data and cartography from the Argentinean National Geographic Institute (IGN), and the ZEE of the Falkland Islands, South Georgia and the South Sandwich Islands, according to the Flanders Marine Institute (2023). This latter database serves as the basis for WDPA estimates.

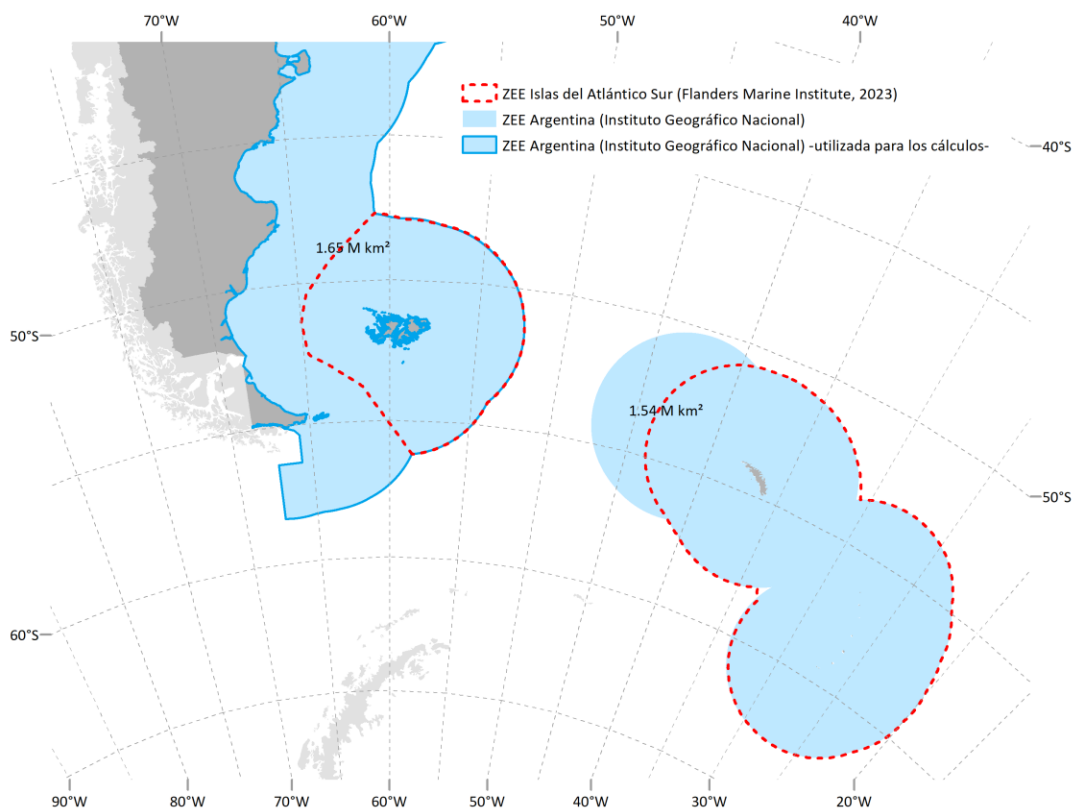


Figura II. Distribución de las áreas protegidas en el país de acuerdo con los ecotonos / provincias fitogeográficas de Oyarzabal et al. (2018) y las biorregiones marinas de la Zona Económica Exclusiva de Falabella et al. (2023). Se distingue el tipo de administración de las áreas protegidas en cada panel (paneles a, b y c: pública; panel d: privada) y las categorías de IUCN (1994) (paneles a, b y c). En el panel (e), distribución de las otras áreas de importancia. En (f), límites y referencias de unidades biogeográficas. En verde se representan las unidades o porciones de unidades terrestres, y en azul las unidades o porciones de unidades marinas.

Figure II. Distribution of protected areas in Argentina according to ecotones / phytogeographical provinces according to Oyarzabal et al. (2018) and to marine bioregions of the Exclusive Economic Zone as per Falabella et al. (2023). The type of management of the protected areas is distinguished in each panel (panels a, b and c: public; panel d: private) and the IUCN (1994) categories (panels a, b and c). In panel (e), distribution of the other areas of importance. In (f), limits and references of biogeographic units. Terrestrial units or portions of units are shown in green and marine units or portions of units are shown in blue.

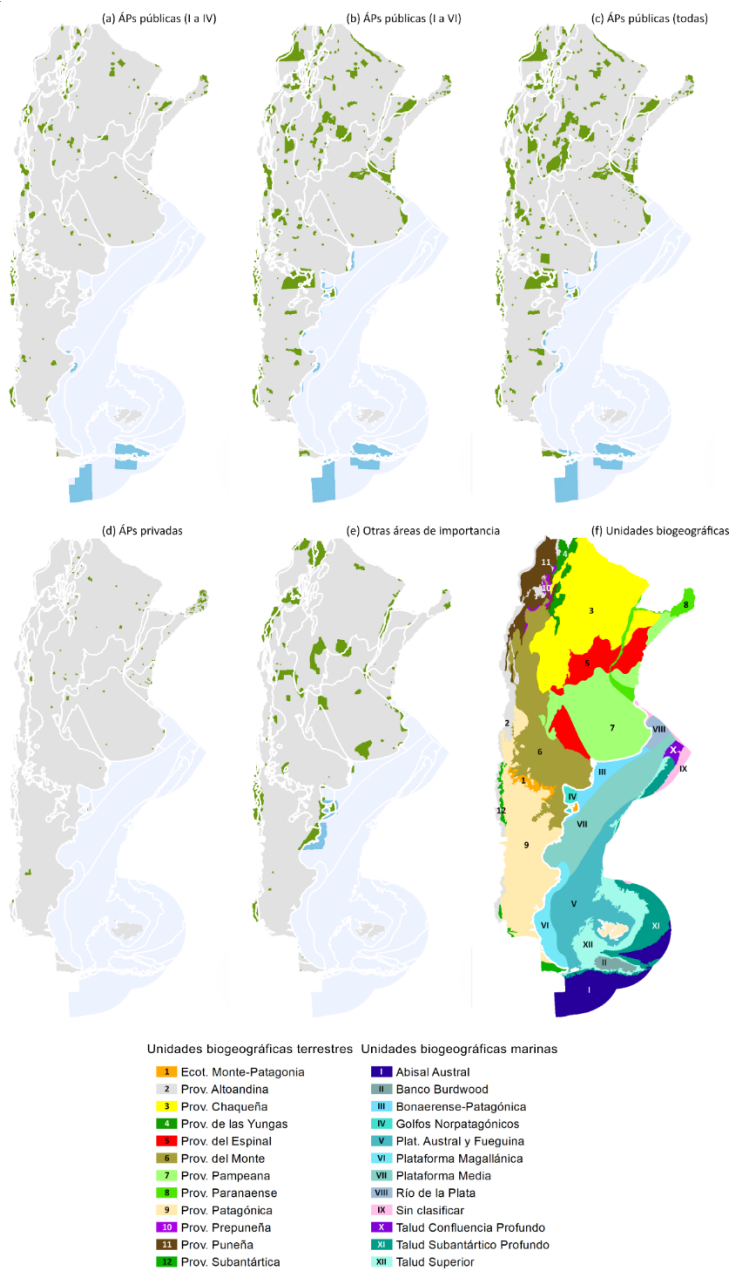


Figura III. Estructura de las áreas protegidas y otras áreas de importancia según categorías de tamaño. En las curvas acumuladas, el eje de frecuencia acumulada representa el porcentaje acumulado de las áreas protegidas que tienen un área igual o menor a un valor específico en el eje de área (km²). En (a), (b) y (c), las unidades bajo dominio o administración pública se representan de acuerdo a su categoría de la IUCN (1994). En (d), áreas protegidas privadas. En (e), otras áreas de importancia.

Figure III. Structure of protected areas and other areas of importance according to size categories. In the cumulative curves, the cumulative frequency axis represents the accumulated percentage of protected areas with an area equal to or smaller than a specific value on the area axis (km²). In (a), (b) and (c), units under public domain or management are represented according to their IUCN (1994) category. In (d), private protected areas. In (e), other areas of importance.

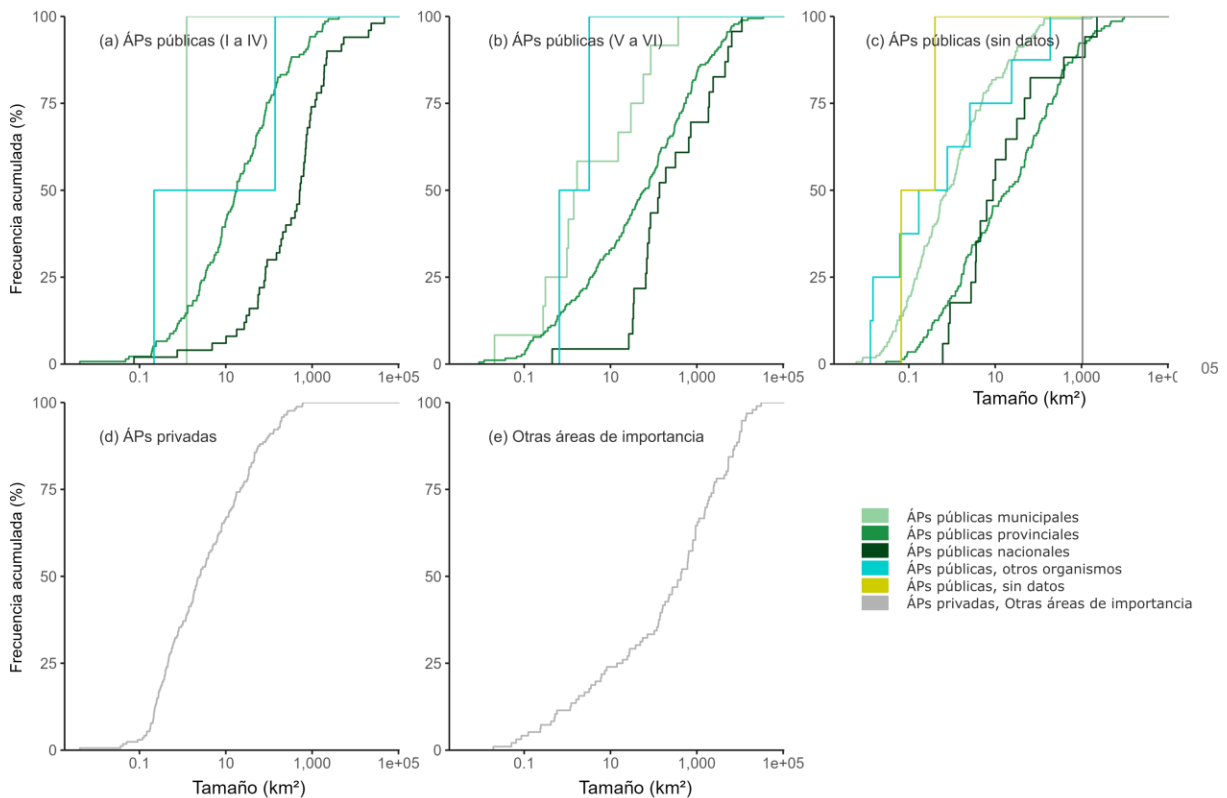


Tabla I. Fuentes de datos sobre áreas protegidas y otras áreas de importancia a nivel provincial.

Table I. Data sources on protected areas and other areas of importance at the provincial level.

Provincia	Organismo	Dirección web	Servidor de datos/Geoservicios
AMBA	Autoridad de Cuenca Matanza Riachuelo (ACUMAR)	https://www.acumar.gob.ar/	https://mapas.acumar.gob.ar/datos/categoria/1
Buenos Aires	Dirección de Áreas Protegidas, Ministerio de Ambiente	https://www.ambiente.gba.gob.ar/ambiente	https://sata.ambiente.gba.gob.ar/
	Infraestructura de Datos Espaciales (IDE)		https://geoserver.ideba.gba.gob.ar/geoserver/wfs
Catamarca	Infraestructura de Datos Espaciales (IDE)		https://nodoide.catamarca.gob.ar/geoserver/maema/ows?service=wfs&version=2.0.0&request=GetCapabilities
Chaco	Infraestructura de Datos Espaciales (IDE)		http://idechaco.gob.ar/sigide/ciudadano/Ambiente/provincia/Chaco
Chubut	Secretaría de Ambiente y Control del Desarrollo Sustentable		https://ambiente.chubut.gov.ar/acceso-spia/
	Secretaría de Bosques	https://bosques.chubut.gov.ar/	https://www.google.com/maps/d/u/1/viewer?mid=1TJ99RyDPbdZ4mzexZ5ZpurTAEzKLJw&ll=-44.02943157694976%2C-71.26054849999998&z=7
			https://www.google.com/maps/d/u/1/viewer?usp=sharing&mid=1cUSWHSn5SKH3pKam5GAENzh8sZgJgv4
Córdoba	ACEN - Asociación para la Conservación y el Estudio de la Naturaleza		https://monitoreoareasprotegidas.net.ar/map/visor-cartografico/
	Mapas Córdoba - IDECOR	https://www.idecor.gob.ar/mapas-cordoba/	https://mapascordoba.gob.ar/viewer/mapa/320
Corrientes			
Entre Ríos	Secretaría de Ambiente, Ministerio de Desarrollo Económico	https://portal.entrieros.gov.ar/desarrolloeconomico/ambiente/pf/areasnaturales/5313	https://www.hidraulica.gob.ar/capas_geograficas.php
			https://datos.entrieros.gov.ar/dataset/areas-protegidas-en-la-provincia-de-entre-

rios/archivo/2ba0b58a-b533-49bc-90d8-d2d7be214483

Formosa	Dirección General del Catastro	https://idef.formosa.gob.ar/geoportal/	http://idef.formosa.gob.ar/servicios/mpa/wms
Jujuy	Dirección de Infraestructura De Datos Espaciales	https://idej.jujuy.gob.ar/	https://idej.jujuy.gob.ar/dataset/
La Pampa	Secretaría de Ambiente y Cambio Climático	https://ambiente.lapampa.gob.ar/sistema-provincial-de-areas-prottegida.html	https://geoidelp.lapampa.gob.ar/geoserver/p_subsec_ambiente/wfs
La Rioja	Secretaría de Ambiente, Ministerio de Producción y Ambiente	https://ambiente.larioja.gob.ar/index.php/mapa-de-areas-prottegidas-y-diques/	no posee/no encontrado
Mendoza	Dirección de Áreas Protegidas, Subsecretaría de Ambiente, Ministerio de Energía y Ambiente	https://www.mendoza.gov.ar/areas-naturales/	https://idemza2.mendoza.gov.ar/
Misiones	Subsecretaría de Ordenamiento Territorial, Ministerio de Ecología y RNR	https://ordenamientoterritorial.misiones.gob.ar/	https://ide.ordenamientoterritorial.misiones.gob.ar/catalogue/#/dataset/37
Neuquén	Dirección Provincial de Áreas Naturales Protegidas, Ministerio de Turismo	https://www.anp.gob.ar/	https://www.anp.gob.ar/
Río Negro	Subsecretario de Áreas Naturales Protegidas, Secretaría de Ambiente y Cambio Climático	https://rionegro.gov.ar/?contID=53085	no posee/no encontrado
Salta	Geoportal IDESA	http://geoportal.idesa.gob.ar/	http://geoportal.idesa.gob.ar/geoserver/wfs
San Juan	Dirección de Conservación, Secretaría de Ambiente y Desarrollo Sustentable		no posee/no encontrado
San Luis	Dirección de Áreas Naturales Protegidas, Secretario de Estado de Ambiente y Desarrollo Sustentable	https://ambiente.sanluis.gov.ar/areas-naturales-prottegidas/	no posee/no encontrado
Santa Cruz	Consejo Agrario Provincial	https://cap.santacruz.gob.ar/%C3%A1reas-prottegidas	no posee/no encontrado

Santa Fe	Ministerio de Ambiente y Cambio Climático	https://www.santafe.gov.ar/index.php/web/content/view/full/112853	https://www.santafe.gov.ar/idesf/visualizador/
Santiago del Estero	no posee/no encontrado	no posee/no encontrado	no posee/no encontrado
Tierra del Fuego, Antártida e Islas del Atlántico Sur	Dirección General de Biodiversidad y Conservación, Secretaría de Ambiente Instituto Fueguino de Turismo	https://prodyambiente.tierradelfuego.gov.ar/areas-protegidas-tierra-del-fuego/ https://infuetur.gob.ar/	https://prodyambiente.tierradelfuego.gov.ar/informacion-geoespacial-archivos-descargables/ no posee/no encontrado
Tucumán	Gobierno de Tucumán	http://residual.tucuman.gob.ar/	http://residual.tucuman.gob.ar/geotuc/visor_idet/

Tabla II. Nivel de ocurrencia del fenómeno de captura de los datos de áreas protegidas y otras áreas de importancia, distinguiendo el tipo de administración. El valor de ocurrencia se representa con asteriscos (*), desde valores bajos (*) hasta altos (*****). Un valor de ocurrencia nulo se representa con un guión medio (-). Si no es lógica la relación, no se utilizan símbolos. También se representa en cada caso si los fenómenos de captura conllevan a la inclusión de datos espaciales en nuestra base de datos.

Table II. Level of occurrence of the data capture phenomenon for protected areas and other areas of importance, distinguishing by type of management. The occurrence level is represented by asterisks (*), ranging from low (*) to high (*****). A null occurrence value is represented by a hyphen (-). If the relationship is not logical, no symbols are used. Each case also indicates whether the capture phenomena result in the inclusion of spatial data in our database.

Tipo de unidad de conservación →		ÁP públicas				ÁP privadas		Otras áreas de importancia		Inclusión en la base de datos
Fenómeno ↓	Administración →	Nacional	Provincial	Municipal	Otra	Personas físicas	ONG/ Empresas	Paisajes protegidos y corredores	Internacionales	
La información está en servidores de...	Organismos internacionales	****	***	-	-	-	*	*	*****	Sí
	Organismos nacionales	*****	***	-	-	-	*	*	*****	Sí
	Organismos provinciales	*****	*****	*	-	*	*	**	-	Sí
	Organismos municipales (^)	-	-	*	-	*	*	-	-	Sí
	Organismos no gubernamentales	*****	*****	***	*	*	*	-	*****	Sí
Existen publicaciones e información gráfica		*	**	**				*		Parcial
Existe un contacto, y este...	No responde	-	**	***	****	****	*	-		Parcial
	Indica que el dato no se distribuye	-	-	*	-	*	***	-		Parcial
	Indica que no posee el dato	-	**	***	***	***	*	-		Parcial

Facilita datos parciales (archivos de texto)	-	*	*****	**	*	-	-	Parcial
Facilita datos parciales (texto+gráficos no espacial)	-	**	****	*	**	-	-	Sí
Facilita datos parciales (texto+espacial con problemas)	-	***	***	-	***	*	-	Sí
Facilita información completa y curada en ^	****	****	**	-	*	***		Sí
Sin referencias más que el nombre	-	*	**	***	***	**	***	No

Tabla III. Áreas protegidas y otras áreas de importancia de administración pública sin información espacial conocida.

Table III. Protected areas and other areas of importance under public administration with no known spatial information.

Provincia	Nombre	Jurisdicción
Buenos Aires	Paisaje Protegido Bosque Alegre	Municipal
	Paisaje Protegido Municipal Parque Recreativo de Huanguelén y la vera de los arroyos de Cura Malal, Piñeyro, Villa La Arcadia y el balneario Samuel Davies	Municipal
	Paisaje Protegido y Reserva Natural Integral Islas de San Isidro	Municipal
	Parque Provincial Río Barca Grande	Provincial
	Reserva Natural de Uso Múltiple Río Luján	Provincial
	Reserva Natural Municipal Bosque Escondido (Villarino)	Municipal
	Reserva Natural Municipal Islas de Ramallo (propuesta)	Municipal
	Reserva Natural Municipal Rincón de Milberg	Municipal
	Reserva Natural Municipal Zárate	Municipal
	Reserva Natural Punta Indio	Sin dato
Reserva Natural y Refugio de la Vida Silvestre Municipal El Espinillo	Municipal	
Catamarca	Reserva Natural Morro de los Cóndores	Sin dato
Chaco	General Obligado	Sin dato
	Humedales del Chaco	Sin dato
	Litoral Chaqueño	Sin dato
	Reserva Natural Cultural del Corredor Urbano del Río Negro	Municipal
Chubut	Reserva Forestal Lago Guacho	Sin dato
	Reserva Forestal Las Horquetas	Sin dato
	Reserva Forestal Trevelin	Sin dato
	Reserva Natural Turística Punta Pirámides	Sin dato
Córdoba	Reserva Ecológica Suquía	Sin dato
	Reserva Natural Municipal San Carlos	Municipal
	Reserva Natural Urbana General San Martín	Municipal
	Reserva Natural Urbana Municipal Piquillay	Municipal
Corrientes	Reserva Municipal Yaguá Cuá	Municipal
	Reserva Natural Municipal Santa Catalina	Municipal
Entre Ríos	Área de Conservación Las Piedras o Parque Mutio	Municipal
	La Estopona	Municipal
	La Isla Banco de la Inés	Municipal

	La Serena del Gualeayán	Municipal
	Paisaje Protegido Cascada Ander Egg	Municipal
	Parque Escolar Rural General San Martín	Otros organismos
	Reserva de Uso Múltiple Escuela Justo de Urquiza	Otros organismos
	Reserva de Usos Múltiples Don Miro Gieco	Municipal
	Termas del Guaychú	Sin dato
Jujuy	Parque Arqueológico Coctaca	Provincial
	Queñoas del Mocaraité	Provincial
	Reserva Provincial Arroyo del Medio	Provincial
La Pampa	Reserva Natural Municipal Laguna de Utracán	Municipal
	Reserva Natural Salitral Lavalle	Municipal
	Reserva Natural Vivero Pampeano	Sin dato
La Rioja	Área Natural Municipal Protegida Quebrada de la Calera	Municipal
	Área Natural Municipal Protegida Quebrada de la Puerta	Municipal
	Área Natural Municipal Protegida Quebrada del Vallecito	Municipal
	Área Protegida Provincial Cerro El Elefante	Provincial
	Área Protegida Provincial Cuenca Hídrica De La Sierra De Los Llanos	Provincial
	Área Protegida Provincial El Barrial (Vientos Del Señor)	Provincial
	Área Protegida Provincial Faldeo de La Sierra De Los Llanos	Provincial
	Área Protegida Provincial Sitio de Gualco	Provincial
	El Tala	Sin dato
	Reserva Municipal Banda Florida	Municipal
	Reserva Provincial Corona del Inca	Provincial
	Reserva Provincial Valle de los Soldados, Puerta de Arauco, El Barreal y Señor de la Peña	Provincial
Mendoza	Parque Municipal Arqueológico Cerro Tundqueral	Municipal
	Reserva Ambiental Municipal Divisadero del Plata	Municipal
	Reserva Natural Municipal Los Azudes	Municipal
Misiones	Parque Municipal Kury	Municipal
	Reserva Forestal General Belgrano	Sin dato
	Paisaje Protegido Ruta Costera del Río Uruguay (Parkway)	Provincial
Neuquén	Los Bolillos	Sin dato
	Reserva Lago Cholila	Sin dato
Río Negro	Reserva Cultural-Natural Pinturas Del Huemul	Municipal
	Reserva De Educación Ambiental Cascada De La Virgen	Municipal

	Reserva de Educación Ambiental Cascada Escondida	Municipal
	Reserva De Educación Ambiental Catarata De Mallín Ahogado	Municipal
	Reserva de Educación Ambiental Doctor Venzano	Municipal
	Reserva Municipal Laguna Buenos Pastos	Municipal
	Reserva Natural de Uso Sustentable Cerro Saturnino	Sin dato
Salta	Área de Conservación La Laguna	Sin dato
	Reserva Municipal El Saladillo	Municipal
	Reserva Natural Municipal Los Lapachos	Municipal
San Luis	Reserva Natural Quebrada de Villa Elena	Sin dato
Santa Cruz	Reserva Laguna Los Patos	Municipal
	Reserva Laguna Ortiz	Municipal
	Reserva María La Gorda	Municipal
Santa Fe	Arroyo Agua Negra	Sin dato
	Paisaje Protegido Biologos	Municipal
	Reserva de Vida Silvestre Balneario El Cristal	Municipal
	Reserva Ecológica Laguna La Salada	Municipal
	Reserva Municipal Los Médanos	Municipal
	Reserva Paisajística Provincial Yugo Quebrado	Provincial
	Reserva Provincial de Uso Múltiple Don Guillermo	Provincial
	Reserva Provincial de Uso Múltiple El Estero	Provincial
	Reserva provincial de uso múltiple Lagunas y Palmares	Provincial
	Sabino Corsi	Sin dato
Santiago del Estero	Reserva Provincial Campo del Cielo	Provincial
	Reserva Provincial Sachayoj	Provincial
	Reserva Provincial Selva	Provincial
Tucumán	Reserva Provincial Acherai	Provincial

Tabla IV. Valores porcentuales de protección por unidades administrativas y biogeográficas.

Table IV. Percentage values of protection by administrative and biogeographic units.

	Unidad	ÁP pública (I a IV)	ÁP pública (I a IV)	ÁP pública (todas)	ÁP pública + ÁP privada (solo terrestre)	ÁP pública + ÁP privada + otras áreas de interés
Unidad administrativa	AMBA	1.43	1.79	2.18	2.18	10.77
	Buenos Aires	0.16	3.26	3.29	3.29	6.77
	Catamarca	0.01	7.36	7.36	7.36	20.35
	Chaco	2.61	2.83	2.97	3.06	7.70
	Chubut	1.36	5.71	5.86	5.86	14.05
	Córdoba	2.02	7.58	14.19	14.19	25.40
	Corrientes	2.40	14.74	16.30	16.38	16.38
	Entre Ríos	0.14	16.62	17.85	17.92	19.28
	Formosa	0.80	5.88	5.88	5.93	9.18
	Jujuy	1.88	13.88	13.91	14.03	40.46
	La Pampa	0.42	1.67	1.67	1.67	1.68
	La Rioja	8.04	8.04	10.47	10.47	10.66
	Mendoza	6.42	12.26	14.61	15.06	17.76
	Misiones	6.73	7.89	8.56	11.46	17.35
	Neuquén	6.45	12.12	12.14	12.14	12.31
	Río Negro	0.92	19.17	21.82	21.10	24.67
	Salta	2.22	13.38	13.39	13.52	19.12
	San Juan	3.61	12.62	23.82	24.60	27.34
	San Luis	1.01	1.37	16.47	16.94	21.08
	Santa Cruz	3.49	6.99	7.30	7.54	7.54
Santa Fe	0.05	2.37	2.48	2.81	7.37	
Santiago del Estero	0.92	7.17	7.17	7.30	7.30	
Tierra del Fuego	6.48	11.87	35.21	36.47	39.51	
Tucumán	9.39	10.07	18.88	19.15	19.15	
Unidad biogeográfica terrestre	Ecot. Monte- Patagonia	0.00	44.39	44.40	44.32	44.43
	Prov. Altoandina	18.54	34.75	41.04	41.08	47.52
	Prov. Chaqueña	1.60	6.38	9.93	10.05	12.86
	Prov. de las Yungas	6.22	9.15	9.63	10.05	31.03
	Prov. del Espinal	0.75	2.82	3.22	3.25	4.09

	Prov. del Monte	0.92	5.77	6.98	7.06	10.28	
	Prov. Pampeana	0.17	2.93	3.20	3.29	7.11	
	Prov. Paranaense	3.65	19.21	21.65	23.04	38.52	
	Prov. Patagónica	0.84	6.24	6.63	6.73	9.48	
	Prov. Prepuneña	4.40	5.21	10.07	10.11	11.81	
	Prov. Puneña	5.12	19.68	23.60	23.77	34.85	
	Prov. Subantártica	9.02	26.35	43.97	42.96	51.87	
Unidad biogeográfica marina	Abisal Austral	26.71	32.24	32.24	32.24	32.24	
	Banco Burdwood	81.61	100.00	100.00	100.00	100.00	
	Bonaerense- Patagónica	0.06	9.59	9.63	7.77	13.86	
	Golfos Norpatagónicos	0.70	21.45	21.45	4.05	32.57	
	Plat. Austral y Fueguina	0.00	0.00	0.69	0.69	0.69	
	Plataforma Magallánica	2.45	3.17	6.38	6.41	6.44	
	Plataforma Media	0.19	0.41	0.89	0.89	5.88	
	Río de la Plata	0.48	0.49	0.49	0.49	0.49	
	Sin clasificar	0.35	1.08	1.08	0.36	1.09	
	Talud Subantártico Profundo	1.82	3.56	3.61	3.61	3.61	
	Talud Superior	1.49	2.32	2.84	2.84	2.84	
	Total país	Argentina (terrestre)	2.22	8.34	10.29	10.41	14.64
		Argentina (Marino)	5.76	7.92	8.49	8.49	9.78

Tabla V. Descripción general de las redes de áreas protegidas en base a la “Base Mundial de Áreas Protegidas”, publicación anual de octubre de 2016 (IUCN and UNEP-WCMC 2016). Proveniente de Baldi et al. (2019). Acrónimo: categoría, cat.

Table V. General description of protected area networks based on the “World Database on Protected Areas”, annual October 2016 publication (IUCN and UNEP-WCMC 2016). Adapted from Baldi et al. (2019). Acronym: category, cat.

País	Área protegida, cat. I-IV (%)	Área protegida, cat. I-VI (%)
Argentina	2.3	8.8
Bolivia	16.2	23.8
Brasil	5.6	29.2
Chile	18.3	18.4
Colombia	11.8	13.9
Ecuador	13.0	20.4
Guayana Francesa	4.9	53.0
Guyana	0.3	8.9
Paraguay	3.6	5.4
Perú	6.6	28.8
Surinam	9.2	13.0
Uruguay	0.1	3.4
Venezuela	15.2	42.5
Total Sudamérica	7.1	23.2

Tabla VI. Marco normativo que asegura el acceso a la información ambiental, la participación pública y la justicia ambiental, establecido en la Constitución Nacional (CN) y en la Ley General del Ambiente (N.º 25675), considerada como la Ley de Presupuestos Mínimos de Protección Ambiental.

Table VI. Argentinean regulatory framework ensuring access to environmental information, public participation, and environmental justice, as established in the National Constitution (CN) and the General Environmental Law (No. 25675), recognized as the Minimum Standards Law for Environmental Protection.

Elemento	Norma oficial
Información	ART. 41, 2 PÁRR. IN FINE CN - DEBER DE IA / ART. 42 CN DERECHO DE ACCESO ART. 2, INC. I); ART. 8, INC. 5); ARTS. 16, 17 Y 18 LEY N° 25675
Participación	ART. 2, INC. C); ARTS. 19, 20 Y 21 LEY N° 25675
Justicia	ART. 32 LEY N° 25675

Texto complementario I. Según el gobierno local de las Islas Malvinas (Falkland Islands Government 2020), el archipiélago cuenta con 19 Reservas Naturales Nacionales, una de las cuales se encuentra en proceso de designación formal. Aunque existe legislación que permite la creación de parques nacionales, hasta la fecha no se han designado unidades de este tipo. Además, el archipiélago posee dos sitios Ramsar reconocidos internacionalmente (Bertha's Beach y Sea Lion Island). El dominio de la tierra es mayoritariamente privado, y la gestión de las áreas protegidas recae en gran medida en propietarios u ONG como Falklands Conservation (falklandsconservation.com). Según este informe, menos del 5% de la superficie terrestre de las islas está bajo alguna designación de conservación, y hasta el momento no existen áreas marinas protegidas. Por otro lado, de acuerdo con la WDPA, las áreas protegidas del archipiélago ascienden a 33, cubriendo apenas el 0.51% del territorio terrestre (~52 km² de un total de 12089 km²). Cabe destacar que el gobierno británico estableció de forma unilateral el Área Marina Protegida de las Islas Georgias del Sur y Sandwich del Sur, que abarca el 100% de la ZEE definida por el Flanders Marine Institute (2023), equivalente a 1.24 M km². También establece las Áreas Terrestres Protegidas de Georgia del Sur (APSG) y de Islas Sandwich del Sur (APSSI), que, en conjunto, abarcan toda la superficie terrestre de ambos archipiélagos, incluidas todas las islas costeras hasta la línea de pleamar media, equivalente a 3800 km² (gov.gs/marine-protected-area).

Complementary text I. According to the local government of the Malvinas Islands (Falkland Islands Government 2020), the archipelago has 19 National Nature Reserves, one of which is in the process of formal designation. Although legislation exists to allow the creation of national parks, no such areas have been designated to date. Additionally, the archipelago has two internationally recognized Ramsar sites (Bertha's Beach and Sea Lion Island). Land ownership is predominantly private, and the management of protected areas largely falls to landowners or NGO such as Falklands Conservation (falklandsconservation.com). According to this report, less than 5% of the islands' land area is under any conservation designation, and no marine protected areas currently exist. On the other hand, data from the WDPA indicates that the archipelago has 33 protected areas, covering just 0.51% of the land territory (~52 km² out of a total of 12089 km²). It is worth noting that the British government unilaterally established the South Georgia & South Sandwich Islands Marine Protected Area, which encompasses 100% of the Exclusive Economic Zone (EEZ) as defined by the Flanders Marine Institute (2023), equivalent to 1.24 million km². It also established the South Georgia Protected Areas (SGPA) and the South Sandwich Islands Protected Areas (SSIPA), which together cover the entire landmass of both archipelagos, including all coastal islands up to the mean high-water line, equivalent to 3800 km² (gov.gs/marine-protected-area).

REFERENCIAS

Gobierno de las Islas Malvinas (Falkland Islands Government). 2020. Falkland Islands Ecoregions, Habitats, Species and Sites Strategy 2016 - 2020.
Flanders Marine Institute. 2023. Maritime Boundaries Geodatabase: Maritime Boundaries and Exclusive Economic Zones (200NM), version 12.